

VULCANO®

POOL-INVERTER

BOMBA DE CALOR PARA PISCINA

TECNOLOGIA INVERTER

Manual de conexión
de aplicación móvil

INSTRUCCIONES DE FUNCIONAMIENTO

Las siguientes instrucciones son para bombas de calor con funciones de calefacción.



INSTRUCCIONES PARA LA CONEXIÓN WI-FI

1. Descargar e instalar la aplicación **Smart Life**, el mismo figura con el siguiente ícono .

Iniciar con la aplicación:

A. Descargar e instalar la aplicación desde Google Play o App Store.



B. Activar el Bluetooth en el teléfono.

C. Abrir la aplicación Inverter Life y se podrá acceder a la sección de Inicio.

2. Registro de cuenta

Inscripción con número de teléfono o correo electrónico

Seguir los siguientes pasos:

A - Tocar el ícono de la app en la pantalla de inicio.

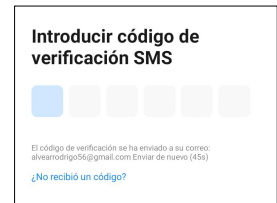
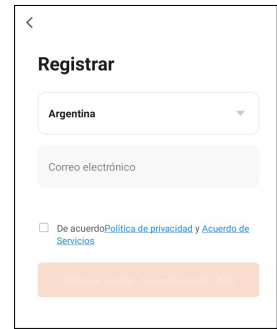
B - Seleccionar "Registrarse".

C - Ingresar número de teléfono o correo electrónico.

D - Presionar el botón para obtener el código de verificación y colocarlo una vez recibido.

E - Crear una contraseña segura.

F - Finalizar el registro. A continuación aparecerá un mensaje de "Registro exitoso".



3. Conexión Wi-Fi

Antes de comenzar, asegurarse de que el teléfono esté conectado a la red Wi-Fi doméstica y que el enrutador esté configurado a 2,4 GHz. Luego, se debe seleccionar el método de conexión que mejor se adapte a lo que se necesita.



La conexión puede ser de tres modos: Bluetooth, EZ o AP. En todos estos es necesario activar el módulo Wi-Fi.

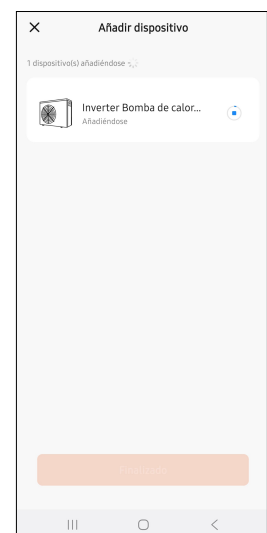
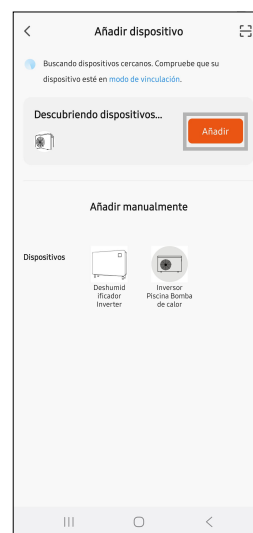
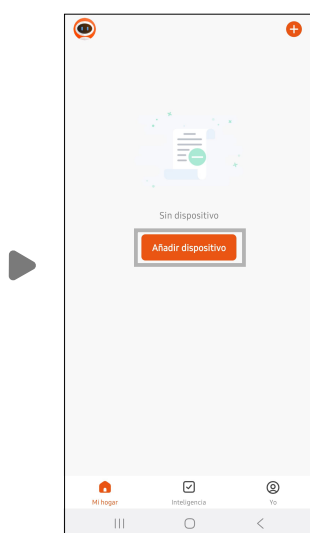
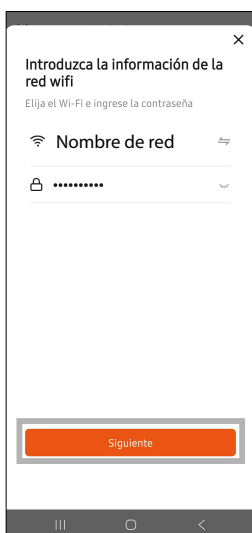
Presionar "🔄" durante 3 segundos después de desbloquear la pantalla, "📶" parpadeará lentamente para ingresar al estado de emparejamiento de Wi-Fi.

MODO BLUETOOTH

a) Asegurarse de que la función Bluetooth este habilitada en el teléfono.

b) Hacer clic en "Agregar dispositivo", esperar que la aplicación busque el dispositivo, presionar "añadir dispositivo", luego seleccionar el ícono de la Bomba de calor Inverter y continuar con los siguientes pasos:

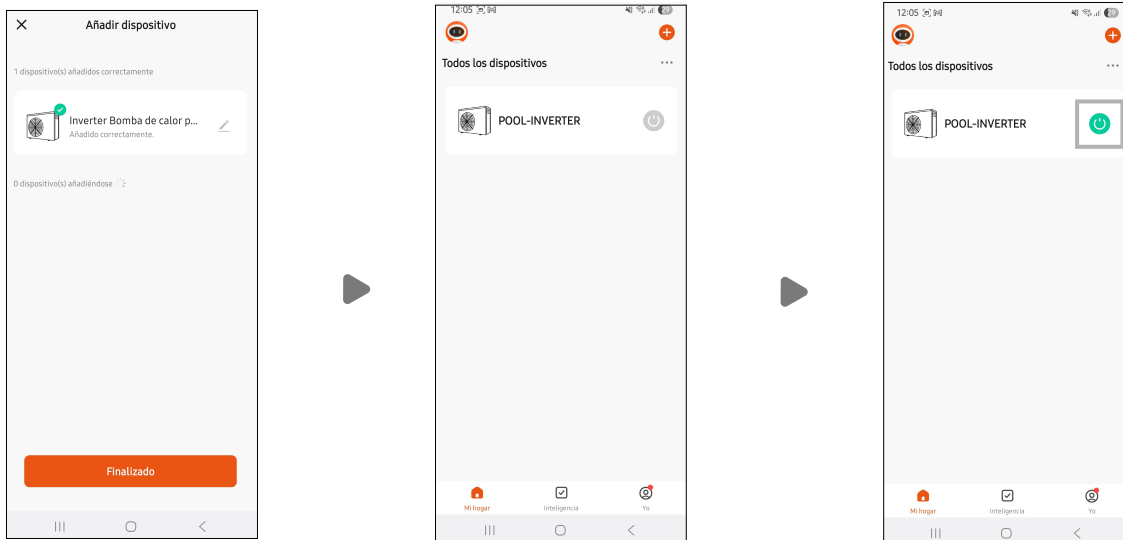
c) Luego, el smartphone buscará el dispositivo y a continuación figurará "descubriendo dispositivos", tocar en el botón "Añadir".



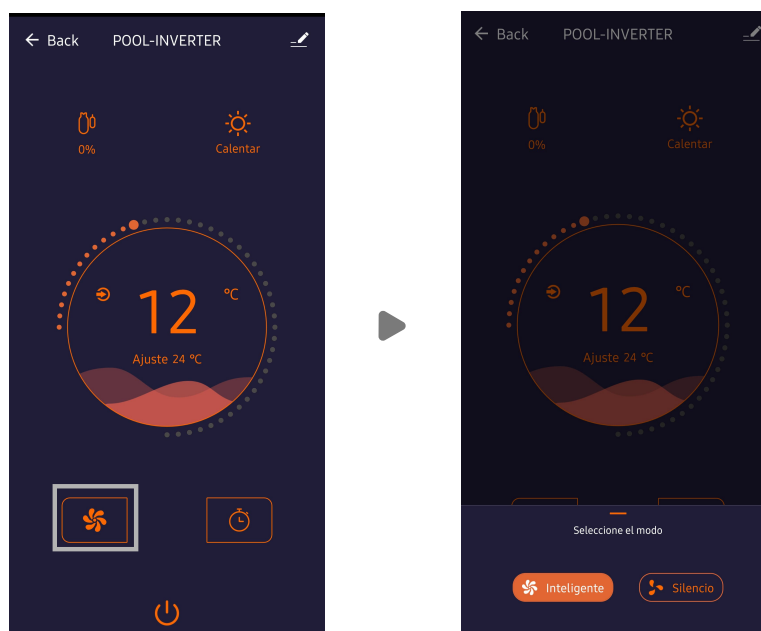
c) Si la conexión falla, comprobar que el nombre de red y la contraseña sean correctos. Mantener el enrutador, teléfono móvil y dispositivo lo más cerca posible.

d) En caso de cambiar contraseña o configuración de red, se deberá reconectar el Wi-Fi. Para ello, se deberá presionar “⏻” durante 10 segundos, “📶” parpadeará lentamente durante 60 segundos. Entonces “📶” se desactivará. Se eliminará la configuración inicial. Para reconectarlo, se deberán repetir los pasos anteriores.

☑ **IMPORTANTE:** Comprobar que el enrutador esté configurado a 2,4 GHz.



e) A continuación, en la pantalla de control del dispositivo se podrá modificar la temperatura deseada, configurar el temporizador y elegir el modo de funcionamiento.





NOTA:

- Tomará un tiempo escanear los dispositivos.
- Solo los módulos Wi-Fi con funcionales Bluetooth pueden utilizar este método.

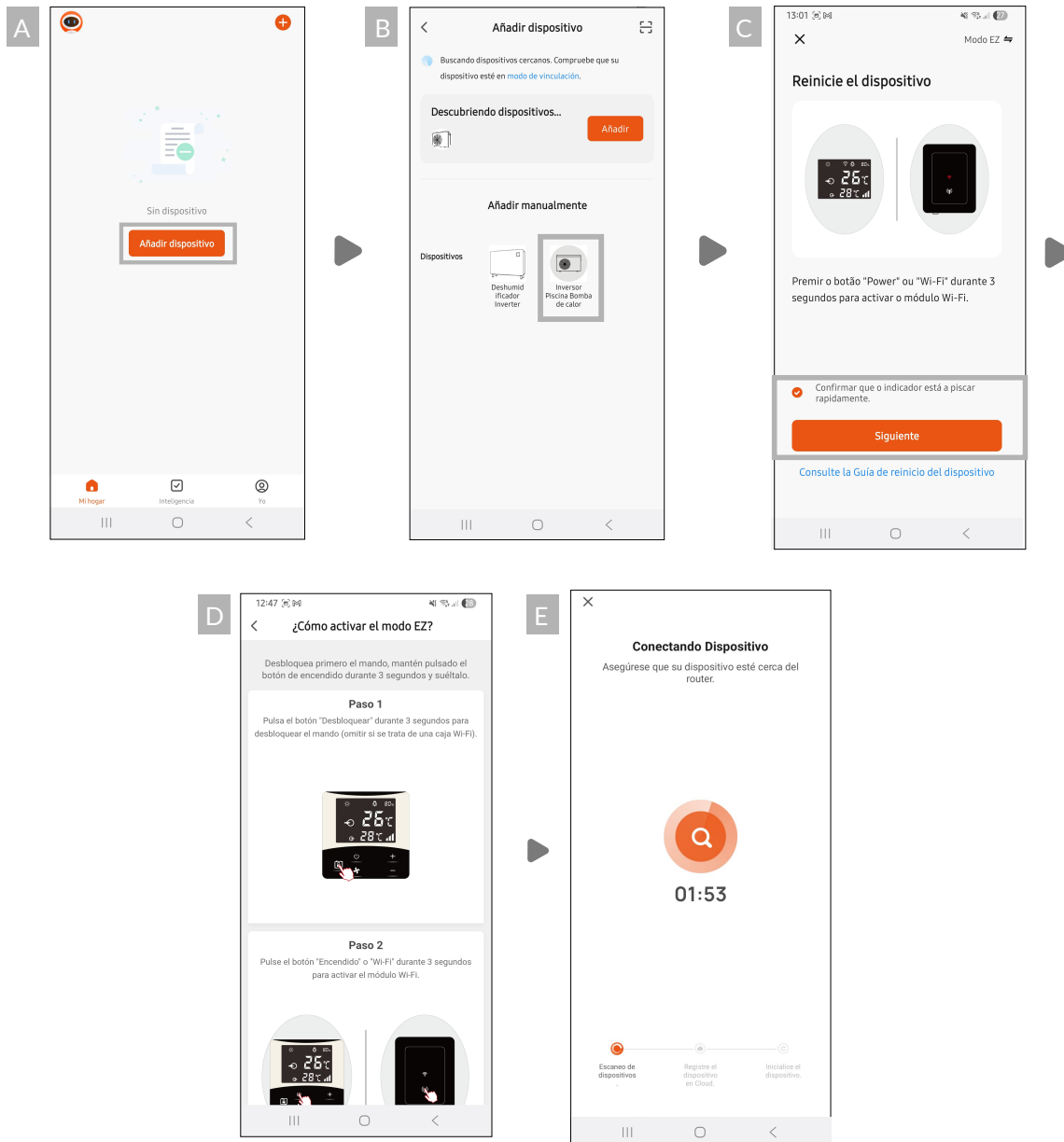
MODO EZ (Conexión fácil)

a) Activar el módulo Wi-Fi.

Presionar durante 3 segundos después de que la pantalla se desbloquee, “” parpadeará lentamente para ingresar al estado de emparejamiento de Wi-Fi.

b) Hacer clic en "Agregar dispositivo", luego seleccionar la bomba de calor. Aparecerá “” en la pantalla una vez que la conexión Wi-Fi sea exitosa.

c) Luego de elegir el dispositivo, seleccionar el casillero “Confirmar que el indicador está parpadeando rápidamente” y presionar el botón “Siguiente”, el mismo se conectará. En caso de necesitar más información para activar el modo EZ, hacer clic en “Consulte la guía de reinicio del dispositivo” y figurarán los pasos como se presentan en la imagen “D”.



NOTA:

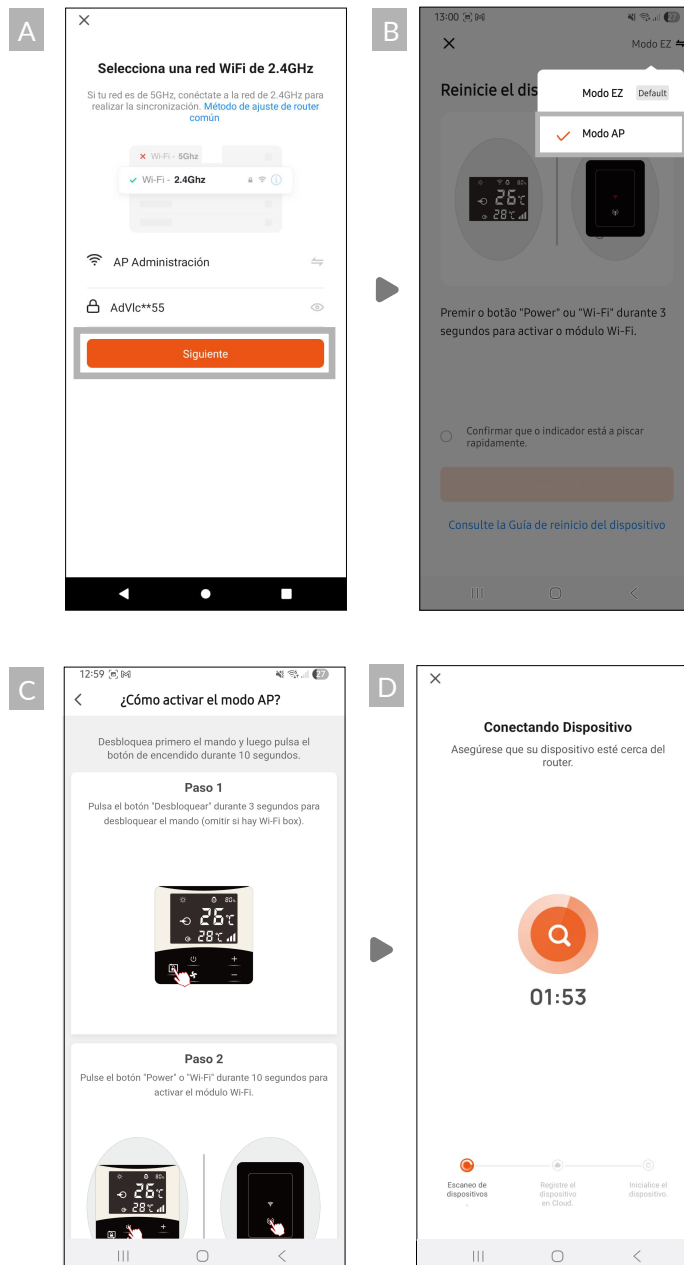
Al otorgar permiso a la aplicación para acceder a los servicios de ubicación, leerá automáticamente el nombre de la red Wi-Fi.

MODO AP

a) Presionar en "Agregar dispositivo", luego seguir las instrucciones para finalizar la conexión del dispositivo. Aparecerá "📶" en la pantalla una vez que la conexión Wi-Fi sea exitosa.

b) Luego aparecerá en la pantalla la opción de reiniciar dispositivo. Para cambiar de modo, se deberá presionar en "Modo EZ" y elegir la opción "Modo AP".

c) A continuación, presionar el casillero de "Confirmar que el indicador de Wi-Fi está parpadeando rápidamente". y presionar el botón "Siguiente", el mismo se conectará. En caso de necesitar más información para activar el modo AP, hacer clic en "Consulte la guía de reinicio del dispositivo" y figurarán los pasos como se presentan en la imagen "D".

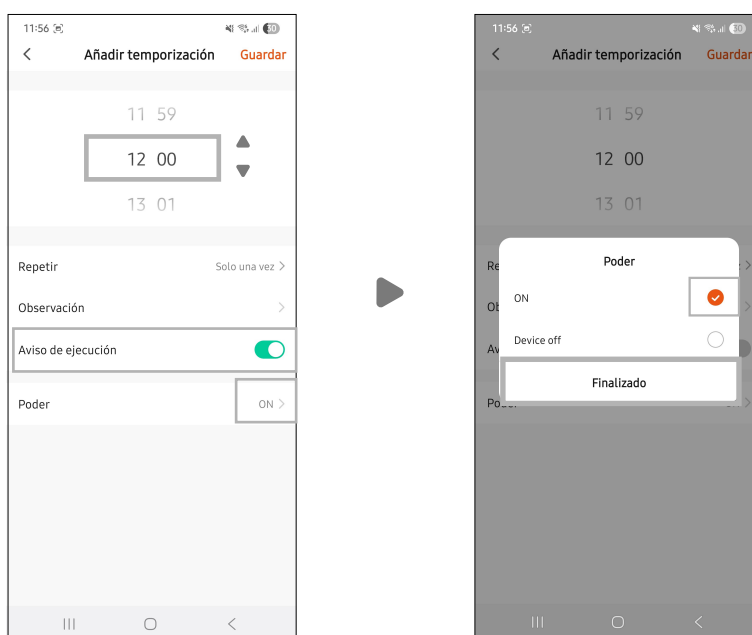
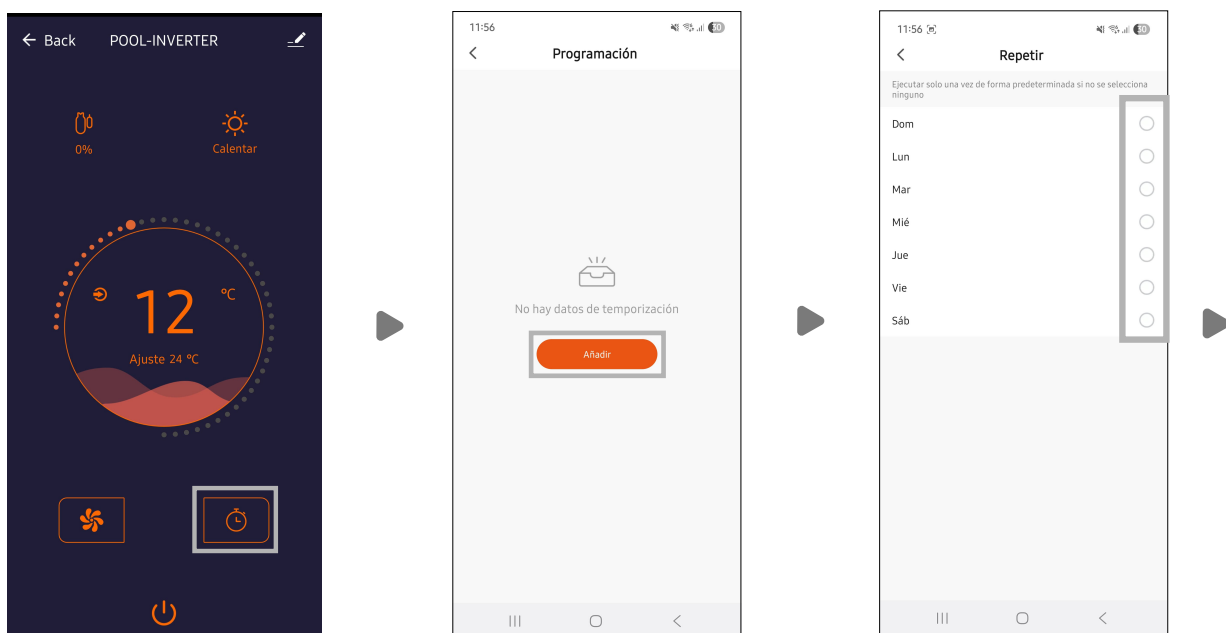


NOTA:

Confirmar conexión de punto de acceso y presionar siguiente, en el caso de que no figure automáticamente.

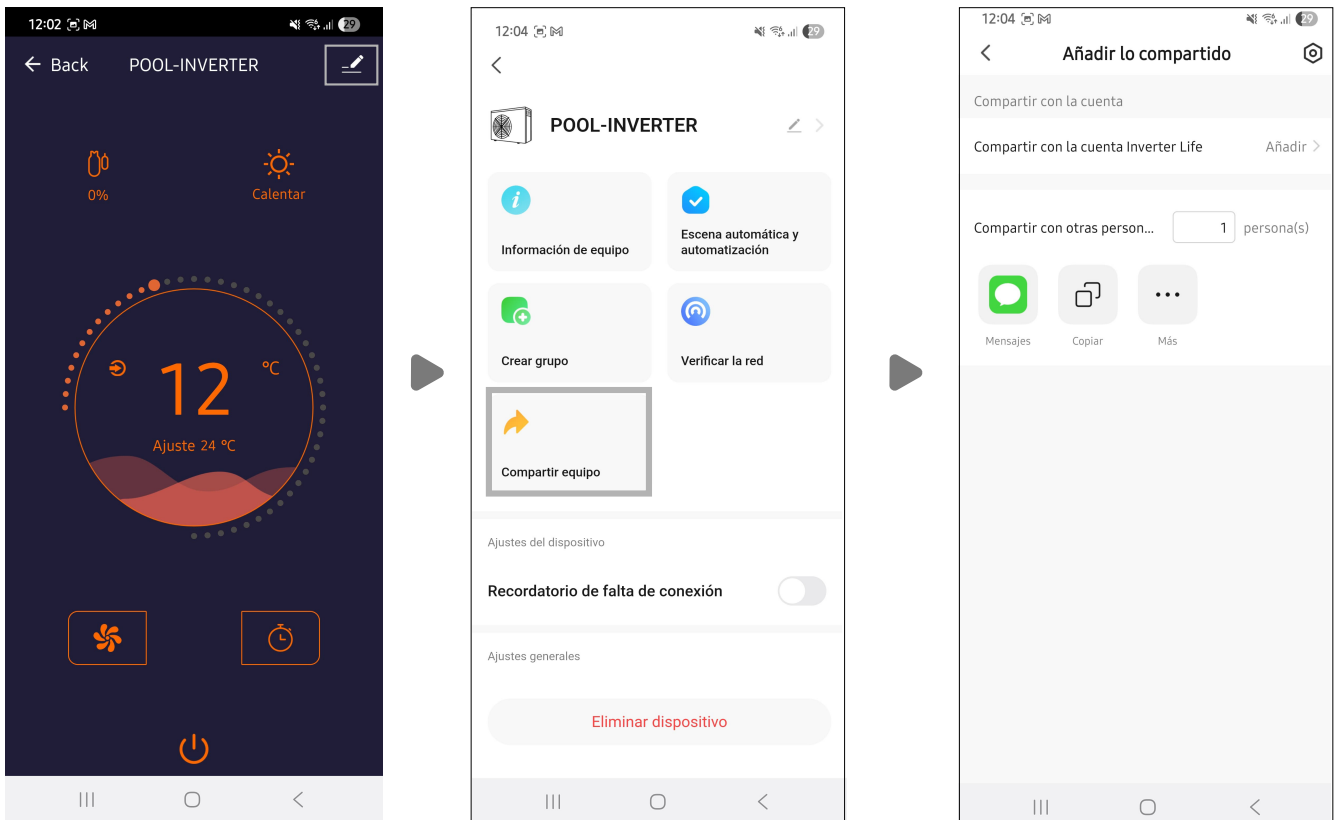
TEMPORIZACIÓN

- Pulsar “Añadir” para crear un nuevo programa.
- Aparecerán opciones para ajustar la hora de encendido (ON) y apagado (OFF).
- Seleccionar si se desea que se repita en días específicos de la semana.
- A continuación es posible agregar el horario deseado. Elegir la acción “Aviso de ejecución”.
- Una vez realizados estos pasos seleccionar “ON” para activarlo o “Device Off” para desactivar la programación.



USO COMPARTIDO DE DISPOSITIVOS

Después de la conexión, si otros miembros de la familia también quieren controlar el dispositivo, primero se deberá solicitar que registren la aplicación y luego el administrador podrá operar como se indica a continuación (las siguientes imágenes son solo de referencia):



Luego de presionar “Compartir equipo”, seguir las instrucciones y los miembros de la familia verán esta bomba de calor una vez que inicien sesión en la aplicación y acepten la invitación.

✓ **IMPORTANTE:**

- El pronóstico del tiempo es solo de referencia.
- La aplicación esta sujeta a actualizaciones sin previo aviso.

Garantía

VULCANO S.A. en su calidad de importador y revendedor de BOMBAS DE CALOR de la línea POOL-INVERTER marca Vulcano, garantiza al consumidor final que dichos productos están libres de defectos en su fabricación, por un periodo de 24 meses para el equipo en general y 60 meses para el componente intercambiador de calor, a partir de la fecha de emisión de la factura. El plazo establecido anteriormente es independiente al de la fecha de instalación o puesta en marcha.

La responsabilidad de VULCANO S.A. bajo esta garantía se limita estrictamente a la reparación o al reemplazo del producto en cuestión, según su exclusivo criterio.

VULCANO S.A. eventualmente no se hará responsable por los gastos eventuales de remoción, instalación, transporte, seguro, viáticos, estadías u otros gastos que pudieran surgir en conexión con el reclamo de una garantía. Tampoco se hará responsable por daños, perjuicios o incidentes que resulten de cualquier causa, uso u operación del producto.

La garantía deberá ser canalizada a través del comercio revendedor donde se ha adquirido el producto. Así mismo la devolución del producto por el que se reclama garantía será efectuada a través del mismo comercio revendedor.

Esta garantía carecerá de valor cuando:

- a. No se sigan las instrucciones y lo indicado en los manuales del producto.
- b. Se produzcan daños debido al transporte o manipulación del producto.
- c. Ocurran daños producidos por el uso inadecuado o abusivo del producto.
- d. Se realice una incorrecta instalación o conexiones externas.
- e. Se generen deterioros producidos por siniestros o accidentes diversos (rayos, incendios, inundaciones, movimientos de suelo, etc.).
- f. El equipo haya sido reparado por personal no autorizado o haya sido modificado total o parcialmente sin el consentimiento por escrito de Vulcano S.A.